



PÄÄTÖKSEN ANTOPÄIVÄ

8.8.2018

PÄÄTÖKSEN ANTAJA

Varsinais-Suomen elinkeino-, liikenne- ja ympäristökeskus

HAKIJA

Pohjanlumme Ky tarkkailuvollisten puolesta

ASIA

Lakajoen (Alajärvi, Lapua ja Kuortane) kalataloudellisen yhteistarkkailuohjelman hyväksyminen

PÄÄTÖKSEN PÄÄASIALLINEN SISÄLTÖ

Varsinais-Suomen elinkeino-, liikenne- ja ympäristökeskus hyväksyy Pohjanlumme Ky:n esityksen Lakajoen (Alajärvi, Lapua ja Kuortane) kalataloudelliseksi yhteistarkkailuohjelmaksi tarkennuksin.

NÄHTÄVÄNÄPITO

Päätös oikaisuvaatimusohjeineen on nähtävänä Varsinais-Suomen ELY-keskuksen Turun toimipaikassa (Itsenäisyydenaukio 2, 20101 Turku), ELY-keskuksen internet-sivustolla (www.ely-keskus.fi -> Varsinais-Suomi -> Ajankohtaista -> Kuulutukset) sekä Alajärven ja Lapuan kaupungeissa ja Kuortaneen kunnassa.

MUUTOKSENHAKU

Päätökseen voi hakea oikaisua Länsi- ja Sisä-Suomen aluehallintoviranomaiselta. Määräaika oikaisuvaatimuksen jättämiseksi päättyy 7.9.2018 klo 16.15.

LISÄTIETOJA ANTAA

Kalastusbiologi Mika Sivil, puh. 0295 023 045 tai mika.sivil@ely-keskus.fi.



Pohjanlumme Ky
Isokoskentie 740
60550 Nurmo

Päätös kalataloudellisen tarkkailuohjelman hyväksymisestä

ASIA

Lakajoen (Alajärvi, Lapua ja Kuortane) kalataloudellisen yhteistarkkailuohjelman hyväksyminen

HAKIJA

Pohjanlumme Ky tarkkailuvelvollisten puolesta

ASIAN VIREILLETULO

Pohjanlumme Ky on 31.1.2018 toimittanut Varsinais-Suomen ELY-keskukseen hyväksyttäväksi esityksen Lakajoen (Alajärvi, Lapua ja Kuortane) kalataloudelliseksi yhteistarkkailuohjelmaksi vuosille 2018–2025.

TOIMINTA

Mutikannevan (20 ha), Etelämäennevan (9,9 ha), Pirunpäännevan (21 ha), Littunevan (83,6 ha), Ypyrinnevan (78 ha, mistä Lakajoen valuma-alueella 52 ha) ja Honkisaarennevan (55,9 ha) turvetuotantoalueet sijaitsevat Lapuanjokeen laskevan Lakajoen valuma-alueella. Ypyrinnevan kuivatusvedet laskevat Lakajoen valuma-alueella metsäojien kautta Haarajärveen ja edelleen Lakajokeen. Littunevan ja Pirunpäännevan kuivatusvedet laskevat Väliluomaan ja edelleen Lakajokeen. Mutikannevan ja Etelämäennevan kuivatusvedet laskevat Mutikanjärveen ja edelleen Väliluomaan ja Lakajokeen. Honkisaarennevan kuivatusvedet laskevat laskuojien kautta Lakajoen keskiosalle.

TOIMINTAA KOSKEVAT LUVAT

Lakajoen (Lapua ja Kuortane) kalataloudellinen yhteistarkkailu perustuu Pirunpäännevan ja Etelämäennevan (Isoniemen Turve Oy, LSSAVI/11/04.08/2014), Mutikannevan (Maatalousyhtymä Isoniemi/LSY-2007-Y-130), Ypyrinnevan (Suomenselän Bioenergia Oy/LSY-2004-Y-2004), Littunevan (Turve Team Lampimäki Oy, LSSAVI/14/04.08/2014) ja Honkisaarennevan (Kuortaneen Kiinteistöhuolto Oy, LSSAVI/528/04.08/2010) turvetuotantoalueiden ympäristöluvissa annettuihin kalataloudellisiin tarkkailuvelvoitteisiin. Niiden mukaan luvan haltijoiden on tarkkailtava toiminnan kalataloudellisia vaikutuksia Pohjanmaan työvoima- ja elinkeinokeskuksen (nykyisin Varsinais-Suomen ELY-keskuksen kalatalousviranomaisen) hyväksymällä tavalla.

ESITETTY TARKKAILUOHJELMA

Esitetty tarkkailuohjelma sisältää vuosina 2021 ja 2025 Lakajoessa (kaksi näytealaa) ja Väliuomassa (yksi näyteala) tehtävät sähkökoekalastukset.

ASIANOSAISTEN KUULEMINEN

Kuulutus Lakajoen kalataloudellisen yhteistarkkailuohjelman kuulemisesta ja tarkkailuohjelmaesitys pidettiin 26.3.2018–25.4.2018 nähtävinä Alajärven ja Lapuan kaupunkien sekä Kuortaneen kunnan ilmoitustauluilla. Lisäksi kuulutus ja ohjelmaesitys olivat nähtävinä ELY-keskuksen internet-sivustolla ja Lapuanjoen, Alavus-Töysä-Kuortane ja Järvisseudun kalastusalueille ja Alajärven ja Lapuan kaupunkien sekä Kuortaneen kunnan ympäristönsuojeluviranomaisille toimitettiin 19.3.2018 tarkkailuohjelmaesitystä koskeva lausuntopyyntö.

Lapuanjoen kalastusalue antoi asiassa lausunnon 4.4.2018. Kalastusalue katsoi, että sähkökoekalastusnäytealojen tulee olla kooltaan vähintään 400 m² tulosten luotettavuuden lisäämiseksi. Tarkkailuraportit tulee toimittaa turvetuottajien, Varsinais-Suomen ELY-keskuksen, Alajärven, Lapuan ja Kuortaneen ympäristönsuojeluviranomaisten ja Kuortaneen osakaskunnan lisäksi Lapuanjoen kalatalousalueelle. Tarkkailuohjelmassa mainittu Lapuan kalastusseura ei ole kalastusoikeuden haltija Lakajoessa. Lakajoen alaosan kalastusoikeuden haltijana toimii Tiistenjoen kalastusseura, jolle tarkkailuraportit tulee myös toimittaa.

Kuortaneen kunnan ympäristölautakunta antoi 24.4.2018 asiassa lausunnon, jossa se totesi laaditun kalataloudellisen tarkkailuohjelman olevan riittävä tarkastelemaan turvetuotannon vesistövaikutuksia kalaston kannalta. Lakajoessa on todettu luonnonvarainen taimenkanta, joten joen tarkkailua on syytä jatkaa systemaattisesti.

Alajärven kaupungin tekninen lautakunta antoi 25.4.2018 asiassa lausunnon, jonka mukaan sillä ei ollut huomautettavaa esitetystä yhteistarkkailuohjelmasta.

VARSINAIS-SUOMEN ELINKEINO-, LIIKENNE- JA YMPÄRISTÖKESKUKSEN RATKAISU

Varsinais-Suomen elinkeino-, liikenne- ja ympäristökeskuksen kalatalousviranomainen hyväksyy esitetyn tarkkailuohjelmaehdotuksen seuraavilla tarkennuksilla:

- Kalataloudellinen tarkkailuohjelma on voimassa toistaiseksi.
- Sähkökoekalastukset tehdään kolmen vuoden välein (ensimmäisen keran vuonna 2020).
- Väliuomassa sijaitseva sähkökoekalastusala, Luomala, vaihdetaan mahdollisuuksien mukaan Väliuoman yläosalla sijaitsevaan alueeseen, joka soveltuu rakenteeltaan paremmin etenkin koskikalajien elinympäristöksi. Rakenteeltaan soveliaasta purouomaa saattaa esiintyä esimerkiksi Pleunankylässä maantien nro 17519 alapuolella.

8.8.2018

– Lakajoen keskiosalle lisätään neljäs sähkökoekalastusnäyteala ensisijaisesti Fossin ja Lakaluoman välisellä osuudella sijaitsevalle koskiosuudelle (kosken ETRS TM35FIN -koordinaatit: alaraja 6980320-320500, yläraja 6980370-320810). Mikäli em. koski soveltuu lähinnä vaikean saavutettavuuden vuoksi huonosti koekalastuskohteeksi, voidaan toissijaisesti neljäntenä näytealana käyttää valtakunnallisessa koekalastusrekisterissä jo olevaa näytealaa "Lakaluoma" (ETRS TM35FIN -koordinaatit: 6981353-322853).

– Koekalastuksissa tulee noudattaa RKTL:n ohjeita standardinmukaisista koekalastuksista (Olin ym. 2014, ohjeet standardinmukaisiin koekalastuksiin, RKTL:n työraportteja 21/2014). Sähkökoekalastuksissa kunkin näytealan pinta-alan tulee mahdollisuuksien mukaan olla vähintään 300 m², mielellään yli 450 m². Alle viisi metriä leveissä kohteissa voidaan kalastettavan alueen koko määrittää pinta-alan sijaan kalastettavana joen pituutena, jolloin kalastettavan alueen tulee olla pituudeltaan vähintään 24–27 kertaa joen keskimääräinen leveys kalastettavalla kohteella. Sähkökoekalastuksissa näytealoille riittää yksi pyyntikerta.

– Sähkökoekalastusnäytealat valokuvataan ja niiltä kirjataan ylös uoman perustiedot (mm. pohjan laatu, virtausnopeus, vesisyvyys, kasvillisuus). Kohteiden valokuvat ja perustiedot liitetään tarkkailuraportteihin (esim. omana liitteenään) tai tallennetaan koekalastusrekisteriin muiden tulosten ohella. Sähkökoekalastusten tulokset tulee tallentaa valtakunnalliseen koekalastusrekisteriin.

– Kaikki kalataloudellista tarkkailua koskevat raportit tulee toimittaa Varsinais-Suomen ELY-keskuksen kalatalousviranomaiselle (sähköisesti), Alajärven, Lapuan ja Kuortaneen ympäristönsuojeluviranomaisille, vuonna 2019 toimintansa aloittavalle Lapuanjoen kalatalousalueelle, Tiistenjoen kalastusseuralle ja Kuortaneen osakaskunnalle.

RATKAISUN PERUSTELUT JA LAUSUNTOJEN HUOMIOIMINEN

Esitetty tarkkailuohjelma antaa, mukaan lukien siihen tehdyt tarkennukset, ennalta arvioiden riittävät tiedot toiminnan kalataloudellisista vaikutuksista.

Päätöksessä on huomioitu Lapuanjoen kalastusalueen, Kuortaneen kunnan ympäristölautakunnan ja Alajärven kaupungin teknisen lautakunnan lausunnot. Kalatalousviranomaisen katsoo, ettei tarkkailuohjelmaa ole perusteltua tehdä määräaikaiseksi, koska tuotanto turvetuotantoalueilla jatkuu ympäristölupapäätösten perusteella pääosin vielä vuoden 2025 jälkeen.

Sähkökalastus on syytä tehdä kolmen vuoden välein tai useammin, jolloin lähes kaikki taimenen jokipoikaset ovat kalastuksen kohteena ainakin kerran (Ympäristöhallinnon ohjeita 4/2017, turvetuotannon tarkkailuohje). Lakajoessa on havaittu esiintyvän harvakseltaan taimenta. Sähkökalastusten yhteydessä koealoilta tehdään kohdekuvaus, jotta edellytykset arvioida kalakantojen tilassa mahdollisesti tapahtuneiden muutosten syitä olisivat paremmat.

8.8.2018

Sähkökoekalastuksissa näytealojen pinta-alat määräytyvät RKTL:n (nykyisin LUKE) ohjeiden mukaisesti. Koekalastuksissa tulee noudattaa RKTL:n ohjeita standardinmukaisista koekalastuksista, jotta koekalastusten tulokset antavat mahdollisimman luotettavan kuvan vesistöjen kalakannoista ja niissä mahdollisesti tapahtuvien muutosten syitä pystyttäisiin arvioimaan mahdollisimman luotettavasti.

Lakajoen kalataloudellista tarkkailua on tarkoituksenmukaista muuttaa siten, että joen harvalukuisesta kalastosta ja etenkin sen taimenkannasta saadaan havaintoja mahdollisimman suurella todennäköisyydellä, jolloin edellytykset kalaston kehityksen seuraamiselle olisivat kohtuulliset. Väliuomalla sijaitseva sähkökoekalastusnäyteala (Luomala) vaihdetaan mahdollisuuksien mukaan näytealaan, joka soveltuu paremmin etenkin koskikalojen elinympäristöksi. Tarkkailuraporttien mukaan Luomalan näytealan soveltuvuutta kalojen elinympäristönä rajoittaa lähes täydellinen suojapaikkojen puuttuminen, eikä siellä viime vuosina tehdyissä koekalastuksissa ole saatu lainkaan saalista. Varsinkin koskikaloille (esim. kivisimppu ja taimen), joita sähkökalastuksilla pääasiassa tarkkaillaan, voidaan Luomalan näytealan katsoa soveltuvan huonosti. Tarkkailuun on tarpeen lisätä yksi sähkökoekalastusnäyteala toteutetuissa veloitettavissa havaitun Lakajoen kalaston vähäisyyden, erityisesti joen taimenen harvalukuisuuden vuoksi. Näytealojen riittävä lukumäärä ja pinta-ala ovat kalataloudellisen tarkkailun kannalta tärkeämmät kuin näytealojen kalastaminen kolmeen kertaan.

TARKKAILUOHJELMAN MUUTTAMINEN JA VOIMASSAOLO

Päätöstä voidaan tarvittaessa muuttaa Varsinais-Suomen elinkeino-, liikenne- ja ympäristökeskuksen kalatalousviranomaisen hyväksymällä tavalla. Pieniä muutoksia tarkkailun suorittamistapaan tai aikatauluun voidaan tehdä ilman tarkkailupäätöksen muutosta Varsinais-Suomen ELY-keskuksen hyväksymällä tavalla tai ELY-keskuksen aloitteesta.

Tämä päätös on voimassa, kunnes uusi päätös asiasta on annettu.

OIKEUSOHJEET

Ympäristönsuojelulaki (527/2014) 62 §, 64 §, 65 §
Hallintolaki (434/2003)

KÄSITTELYMAKSU

5h á 70 €, yhteensä 350 €, arvonlisävero 0 %. Käsittelemaksun periminen perustuu valtioneuvoston asetukseen 1066/2017. Lasku lähetetään erikseen valtion talous- ja henkilöstöhallinnon palvelukeskuksesta.

MUUTOKSENHAKU

Tähän päätökseen sekä maksuun voidaan hakea oikaisua Länsi- ja Sisä-Suomen aluehallintovirastolta. Oikaisuvaatimusosoitus liitteenä.

8.8.2018

Kalastusbiologi

Mika Sivil

LIITTEET

Päätöstä ja maksua koskevat oikaisuvaatimusosoitukset
Esitys Lakajoen kalataloudelliseksi yhteistarkkailuohjelmaksi

JAKELU

Päätös hakijalle

TIEDOKSI

Päätösäljennös:

Alajärven kaupunki
Lapuan kaupunki
Kuortaneen kunta
Lapuanjoen kalastusalue
Alavus-Töysä-Kuortane kalastusalue
Järviseudun kalastusalue
Alajärven kaupungin ympäristönsuojeluviranomainen
Lapuan kaupungin ympäristönsuojeluviranomainen
Kuortaneen kunnan ympäristönsuojeluviranomainen
Tiistenjoen kalastusseura
Kuortaneen osakaskunta
Etelä-Pohjanmaan ELY-keskus

Ilmoittaminen päätöksestä:

Tieto päätöksestä julkaistaan Varsinais-Suomen elinkeino-, liikenne- ja ympäristökeskuksen internet-sivustolla sekä Alajärven ja Lapuan kaupunkien ja Kuortaneen kunnan ilmoitustauluilla.

OIKAISUVAATIMUSOSOITUS PÄÄTÖKSESTÄ

Tähän päätökseen tyytymätön saa hakea siihen oikaisua Länsi- ja Sisä-Suomen aluehallintovirastolta. Asian käsittelystä perittävistä maksusta haetaan oikaisua samassa järjestyksessä kuin pääasiassa.

Länsi- ja Sisä-Suomen aluehallintoviranomaisen yhteystiedot:

Käyntiosoite: Wolffintie 35
Postiosoite: PL 200, 65101 Vaasa
Puhelin: 0295 018 450
Sähköposti: kirjaamo.lansi@avi.fi
Aukioloaika: kello 8.00 – 16.15

Oikaisuvaatimus on tehtävä kirjallisesti. Oikaisuvaatimuskirjelmä on toimitettava **Länsi- ja Sisä-Suomen aluehallintovirastoon kolmenkymmenen (30) päivän kuluessa päätöksen antopäivästä.**

Oikaisuvaatimusaikaa laskettaessa ei antopäivää oteta lukuun. Jos oikaisuvaatimusajan viimeinen päivä on pyhäpäivä, lauantai, itsenäisyyspäivä, vapunpäivä, jouluaatto tai juhannusaatto, oikaisuvaatimusaika jatkuu vielä seuraavan arkipäivän.

Oikaisuvaatimuskirjelmän voi toimittaa perille henkilökohtaisesti, postitse, sähköisesti tai lähetin välityksellä. Postiin oikaisuvaatimuskirjelmä on jätettävä niin ajoissa, että se on perillä viimeistään oikaisuvaatimusajan viimeisenä päivänä ennen aluehallintoviraston aukioloajan päättymistä. Postittaminen tai toimittaminen lähetin välityksellä tapahtuu lähettäjän vastuulla. Sähköisesti (telekopiona tai sähköpostilla) toimitetun oikaisuvaatimuskirjelmän on oltava toimitettu niin, että se on käytettävissä vastaanottolaitteessa tai tietojärjestelmässä määräajan viimeisenä päivänä ennen virka-ajan päättymistä.

Oikaisuvaatimuskirjelmässä on ilmoitettava

- Päätös, johon oikaisua haetaan
- miltä kohdin päätökseen haetaan oikaisua ja mitä muutoksia siihen vaaditaan tehtäväksi
- perusteet, joilla oikaisua vaaditaan
- oikaisuvaatimuksen tekijän nimi ja kotikunta
- postiosoite ja puhelinnumero, johon asiaa koskevat ilmoitukset oikaisuvaatimuksen tekijälle voidaan toimittaa.

Jos oikaisuvaatimuksen tekijän puhevaltaa käyttää hänen laillinen edustajansa tai asiamiehensä tai jos oikaisuvaatimuksen laatijana on joku muu henkilö, oikaisuvaatimuskirjelmässä on ilmoitettava myös tämän nimi ja kotikunta. Oikaisuvaatimuksen tekijän, laillisen edustajan tai asiamiehen on allekirjoitettava oikaisuvaatimuskirjelmä.

Oikaisuvaatimuskirjelmään on liitettävä

- päätös, johon oikaisua haetaan, alkuperäisenä tai jäljennöksenä
- asiakirjat, joihin oikaisuvaatimuksen tekijä vetoaa vaatimuksensa tueksi, jollei niitä ole jo aikaisemmin toimitettu viranomaiselle.

Asiamiehen on liitettävä oikaisuvaatimuskirjelmään valtakirja. Asianajajan ja yleisen oikeusavustajan tulee kuitenkin esittää valtakirja ainoastaan, jos aluehallintovirasto niin määrää.

Länsi- ja Sisä-Suomen aluehallintovirasto perii asian käsittelystä oikaisuvaatimuksen tekijältä käsittelymaksun.

LAKAJOEN (LAPUA JA KUORTANE)
KALATALOUDELLINEN
YHTEISTARKKAILUOHJELMA
VUOSILLE 2018 - 2025

YKSITYISET TURVETUOTTAJAT

POHJANLUMME KY | SEINÄJOKI 2018

1 JOHDANTO

Lakajoen (Lapua ja Kuortane) kalataloudellinen yhteistarkkailu perustuu Pirunpäännevan ja Etelämäennevan (Isoniemen Turve Oy, LSSAVI/11/04.08/2014), Mutikannevan (Maatalousyhtymä Isoniemi/LSY-2007-Y-130), Ypyrinnevan (Suomenselän Bioenergia Oy/LSY-2004-Y-2004), Littunevan (Turve Team Lampimäki Oy, LSSAVI/14/04.08/2014) ja Honkisaarennevan (Kuortaneen Kiinteistöhuolto Oy, LSSAVI/528/04.08/2010) turvetuotantoalueiden ympäristöluvista annettuihin kalataloudellisiin tarkkailuvelvoitteisiin. Niiden mukaan luvan haltijoiden on tarkkailtava toiminnan kalataloudellisia vaikutuksia Pohjanmaan työvoima- ja elinkeinokeskuksen (nykyisin Varsinais-Suomen ELY-keskuksen) hyväksymällä tavalla.

Kalataloudellinen yhteistarkkailu on alkanut vuonna 2013. Vuosina 2013 - 2017 tarkkailussa on noudatettu Ahma ympäristö Oy:n laatimaa ja Pohjanmaan ELY-keskuksen 14.1.2014 (Dnro POHELY/122/5723/2010) täydennyksin hyväksymää tarkkailuohjelmaa. Tarkkailuohjelma on ollut voimassa vuoden 2017 loppuun asti, ja valvontaviranomainen on sittemmin kehottanut tarkkailuvelvollisia toimittamaan uuden esityksen tarkkailun jatkamisesta tulevana vuosina. Kalataloustarkkailu esitetään toteutettavaksi vuosina 2018 - 2025 jäljempänä kuvatulla tavalla.

2 TURVETUOTANTOALUEET

Mutikanneva (Isoniemen Turve Oy) sijaitsee Alajärven Kurejoen kylässä n. 15 km Alajärven keskustasta lounaaseen (kuva 1). Nevalla tuotetaan turvetta n. 20 ha:n suuruisella pinta-alalla. Mutikannevan valumavedet käsitellään perustason vesiensuojelurakenteilla ja pintavalutuksella, jonka jälkeen ne johdetaan Mutikanjärven kautta Väliluomaan ja edelleen Lakajokeen. Turvetuotannosta aiheutuva bruttokuormitus on arvioitu vuonna 2015 seuraavaksi: fosfori 12 kg, typpi 217 kg, kiintoaine 1632 kg ja KHT_{Mn} -arvo 9356 kg O_2 .

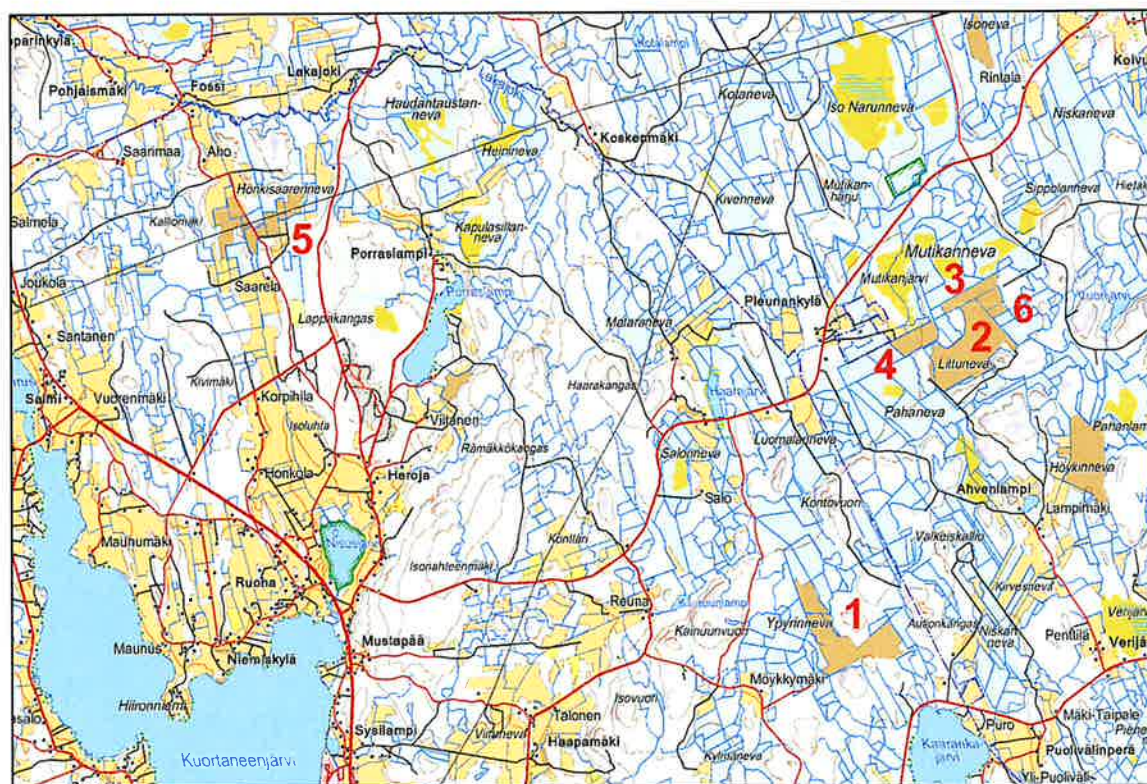
Etelämäenneva (Isoniemen Turve Oy) sijaitsee Mutikannevan itäpuolella (kuva 1). Turvetuotantoalueen pinta-ala on n. 9,9 ha. Etelämäennevan kuivatusvedet käsitellään perustason vesiensuojelurakenteilla sekä pintavalutuksella. Vedet johdetaan laskuojien kautta reittiä Mutikanjärvi - Väliluoma - Lakajoki.

Pirunpäänneva (Isoniemen Turve Oy) sijaitsee Alajärven Pleunankylän eteläpuolella Kuortaneen pitäjänrajan tuntumassa (kuva 1). Turvetuotantoalueen pinta-ala on 21 ha ja alue on nykyisin kokonaan tuotannossa. Kuivatusvedet käsitellään perustason vesiensuojelurakenteilla ennen kuin ne johdetaan laskuojan kautta Väliluomaan ja edelleen Lakajokeen. Turvetuotannosta aiheutuva bruttokuormitus on arvioitu vuonna 2016 seuraavaksi: fosfori <1 kg, typpi 1 kg, kiintoaine 1 kg ja KHT_{Mn} -arvo 25 kg.

Littuneva (Turve Team Lampimäki, tuotantopinta-ala 83,6 ha) sijaitsee Alajärven Pleunankylän kaakkoispuolella Mutikannevan ja Pirunpäännevan välittömässä läheisyydessä (kuva 1). Littunevan kuivatusvedet käsitellään perustason vesiensuojelurakenteilla sekä pintavalutus kentällä ennen vesistöön (Väliluoma- Lakajoki) johtamista. Turvetuotannosta aiheutuva bruttokuormitus on vuosina 2006 - 2016 ollut keskimäärin seuraava: fosfori 7 kg, typpi 172 kg, kiintoaine 2566 kg ja orgaaninen aine 5088 kg

Ypyrinneva (Suomenselän Bioenergia Oy) sijaitsee Kuortaneen Kaarankajärven luoteispuolella n. 9 km Kuortaneen keskustasta koilliseen (kuva 1). Nevalla tuotetaan palaturvetta ja tuotantopinta-ala on 78 ha. Ypyrinnevan valumavedet käsitellään perustason vesiensuojelurakenteilla ja pintavalutuksella. Turvetuotantoalueen länsiosan (52 ha), kuivatusvedet johdetaan pintavalutuskentältä metsäojien kautta Haarakajärveen ja edelleen Lakajokeen. Vastaavasti itäosan (32 ha) kuivatusvedet johdetaan pintavalutuskäsittelyn jälkeen metsäojan kautta Kaarankajärveen. Turvetuotannosta aiheutuva kuormitus on Lakajoen vesistöalueen osalta arvioitu avovesikaudella seuraavaksi: 1 kg fosforia, 32 kg typpeä, 130 kg kiintoainetta ja 1160 kg orgaanista ainetta (Ypyrinnevan ympäristölupapäätös).

Honkisaarenneva (Kuortaneen Kiinteistöhuolto Oy) sijaitsee Kuortaneen kunnan pohjoisosassa lähellä Lapuan ja Alajärven pitäjänrajaa (kuva 1). Turvetuotantoalueen kokonaispinta-ala on 55,9 ha, josta tuotantopinta-alan osuus on 52,1 ha. Kuivatusvedet käsitellään perustason vesiensuojelurakenteilla, jonka jälkeen ne johdetaan laskuojien kautta Lakajoen keskiosalle. Vuosina 2006 - 2015 Honkisaarennevan keskimääräinen bruttokuormitus on ollut seuraava: fosforia 16 kg/vuosi, typpi 263 kg/vuosi, kiintoainetta 1448 kg/vuosi ja KHT_{Mn}-arvo 7875 kg/vuosi.



Kuva 1. Lakajoen kalataloudelliseen yhteistarkkailuun sisältyvien turvetuotantoalueiden sijainti. 1 = Ypyrinneva, 2 = Littuneva, 3 = Mutkanneva, 4 = Pirunpäänneva, 5 = Honkisaarenneva ja 6 = Etelämäenneva.

3 VESISTÖT

Yhteistarkkailuun kuuluvien turvetuotantoalueiden kuormitus kohdistuu Lakajoen keski- ja yläosille sekä Lakajoen yläosalle laskevaan Väliluomaan.

Lakajoki alkaa Kuortaneen ja Alajärven pitäjänrajan tuntumassa sijaitsevasta Haarajärvestä. Joki on 20 km:n mittainen ja se laskee Lapuanjokeen Lakaluoman kylän läheisyydessä. Lakajoen valuma-alueen (44.036) pinta-ala on 139 km², ja yhteistarkkailuun kuuluvien turvetuotantoalueiden osuus siitä on n. 2 %. Merkittävimpiä ravinne- ja kiintoainekuormittajia ovat jokivartta reunustavat peltoalueet, joiden osuus on 14,5 % valuma-alueen pinta-alasta.

Lakajoen keskiosalta on otettu yksittäisiä vesinäytteitä vuosina 2009 ja 2010. Tulosten perusteella jokivesi oli tummaa ja ravinteikasta. Lisäksi pH-arvot olivat selvästi happaman puolella. 2010-luvulla joen kalastoon ovat kuuluneet ainakin kivisimppu, taimen, ahven, hauki ja lahna.

Väliluoma on n. 5 km pituinen Mutikanjärvestä Lakajoen yläosaan laskeva luoma, jonka yläosan veden laatua on seurattu osana turvetuotantoalueiden velvoitetarkkailua 2000-luvulla. Luoman veden laatu on ollut hyvin vaihteleva. Ajoittain laatutekijät ovat olleet lähes hyvälaatuisten luonnonvesien tasolla, mutta toisinaan samaa luokkaa kuin suuresta ravinne- ja kiintoainekuormituksesta kärsivissä vesistöissä. Väliluoman yläosalta on tavattu ahventa ja haukea.

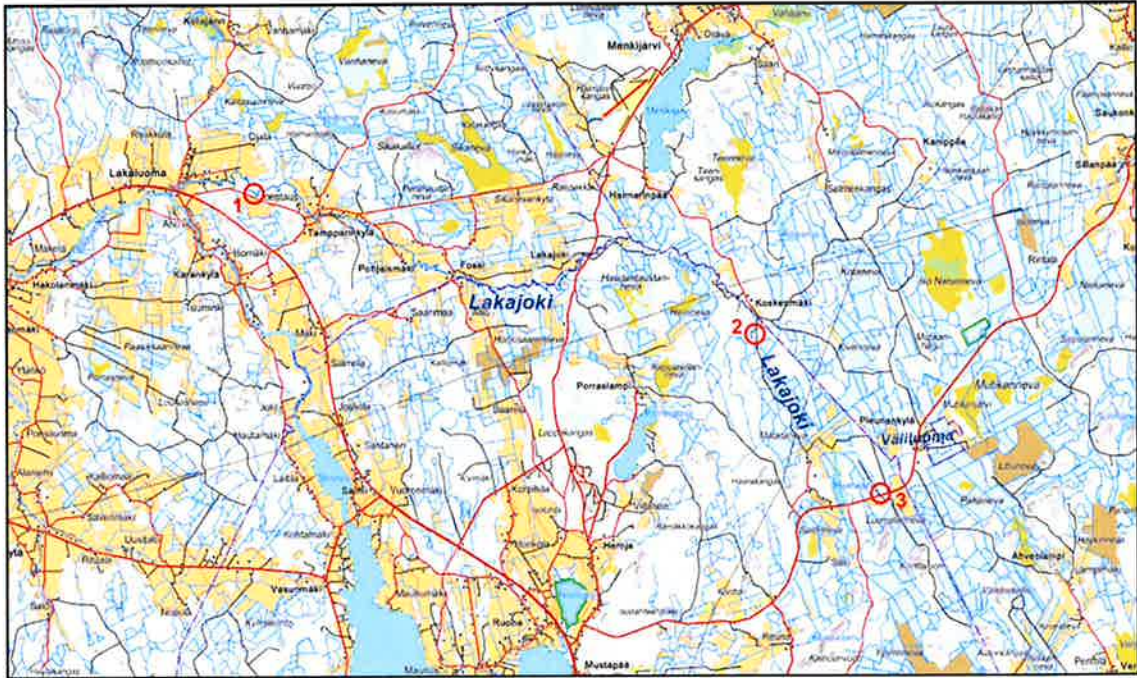
4 KALATALOUDELLINEN TARKKAILU

4.1 Koekalastukset

Koekalastukset esitetään tehtäviksi aiemman käytännön mukaisesti määrävuosittain toistettavina sähkökalastuksina Lakajoessa ja Väliluomassa. Viimeisin koekalastusvuosi on 2017, ja seuraavat pyynnit tehdään vuosina 2021 ja 2025. Kalastuskohteet (kuva 2) ovat samat kuin tarkkailujaksolla 2013 - 2017 ja niiden ETRS TM35FIN- koordinaatit ovat seuraavat:

1. Lakajoki, Tyrninkoski 6982768 - 314601
2. Lakajoki, Koskenmäki 6976083 - 328250
3. Väliluoma, Luomala 6976083 - 328250

Sähkökalastukset tehdään julkaisussa *Ohjeet standardinmukaisiin koekalastuksiin* (Riista- ja kalatalouden tutkimuslaitos 2014) kuvatulla tavalla. Aiempien koekalastusvuosien tapaan sähkökalastuksessa käytetään kolmen poistopyynnin menetelmää. Sähkökalastusten tulokset tallennetaan Suomen ympäristökeskuksen ylläpitämään Koekalastusrekisteriin.



Kuva 2. Lakajoen kalataloudelliseen yhteistarkkailun sähkökalastuskohteiden sijainti. 1 = Lakajoki, Tyrninkoski 2 = Lakajoki, Koskenmäki ja 3 = Välliluoma, Luomala.

4.2 Tulosten raportointi

Kalataloustarkkailusta laaditaan tarkkailuraportit koekalastusvuosina 2021 ja 2025 31.12. mennessä. Raporteissa käsitellään sähkökalastustulosten lisäksi turvetuotantoalueiden aiheuttamaa vesistökuormitusta ja arvioidaan turvetuotannon merkitystä Lakajoen kalaston kannalta. Tarkkailuraportit toimitetaan turvetuottajille, Varsinais-Suomen elinkeino-, liikenne- ja ympäristökeskukselle, Alajärven, Lapuan ja Kuortaneen ympäristönsuojeluviranomaisille sekä Lapuan kalastusseuralle ja Kuortaneen kalastuskunnalle.

Seinäjoella 22.1.2018

Pohjanlumme Ky

Harri Hutri
FM, ympäristöasiantuntija